

# Onderzoek rangorde meest materiële emissie Scope 3 4.A.1 & 5.A.1

**VAN REEL**  
GROEP



**t.b.v.**

## **CO<sub>2</sub>-Prestatieladder trede 5**



Criteria:	Conform niveau 5 van de CO <sub>2</sub> -prestatieladder 3.1
Opgesteld door:	K. van Reel
Handtekening:	
Datum	22-01-2025
Geverifieerd door	Georgette Kardaun, externe adviseur

**Inhoudsopgave**

1.	Introductie .....	3
1.1	GHG Protocol & ISO-14064-1 .....	3
1.2	Beschrijving primaire proces van Van Reel groep .....	3
1.3	Beschrijving secundair proces .....	4
1.4	Boundary, Organogram .....	4
1.5	Wijzigingstabel Dominantieanalyse .....	4
2.	Inzicht meest materiele scope 3 emissies .....	4
2.1	Inleiding .....	4
2.2	Wat zijn scope 3 emissies? .....	4
2.3	Categorieën scope 3 emissies .....	5
2.4	Lijst van meest materiële scope 3 emissies en de ketenanalyse .....	6
3.	Scope 3 Reductiedoelstellingen bepalen .....	6
3.1	Inleiding .....	6
3.2	Selectiecriteria voor bepaling relevantie scope 3 activiteiten .....	6
3.2.1	Selectie via GHG protocol .....	6
3.2.2	Selectie via PMC analyse .....	7
4.	Keuze ketenanalyse .....	7
4.1	Partijen in de keten .....	8
4.2	Strategie voor reducties in scope 3 .....	9
4.3	Plan van Aanpak .....	9
4.4	Verificatie/ evaluatie .....	9
5.	Bronnen .....	9
	BIJLAGE 1 .....	10
	BIJLAGE 2 .....	11



## 1. Introductie

Van Reel Beheer BV heeft als organisatie jarenlange ervaring op het gebied van grondverzet, aanneming en uitvoering van opdrachten in de sector Infra, onderhoud en aanleg van moeras- en natuurgebieden (cultuurtechniek) en Groenrecycling (compostering), en wil met haar diensten bijdragen aan een plezierige en uitdagende leef- en werkomgeving.

Voor Van Reel Beheer is "Duurzaamheid en Maatschappelijk Verantwoord Ondernemen" een actueel thema. Dit komt onder meer tot uiting in de initiatieven die Van Reel Beheer onderneemt om gecertificeerd te blijven voor de CO<sub>2</sub>-Prestatieladder. Van Reel groep neemt het initiatief om het elektriciteit en brandstofverbruik bij uitvoering van haar diensten en projecten te beperken. Daarmee de CO<sub>2</sub>-emissies te reduceren en bijdragen aan een plezierige en uitdagende leef- en werkomgeving.

Ons bedrijf is in het bezit van onder andere de volgende certificaten VCA\*\*, ISO 9001, ISO 14001, SVMS-007 en SVMS Circulaire Sloop en CO<sub>2</sub> prestatieladder.

De CO<sub>2</sub>-prestatieladder is een methode om de CO<sub>2</sub>-emissie in kaart te brengen en deze te reduceren. Stichting Klimaatvriendelijk Aanbesteden & Ondernemen (SKAO) is momenteel de onafhankelijke eigenaar en beheerder van de CO<sub>2</sub>-Prestatieladder. Het doel van de CO<sub>2</sub>-prestatieladder is om een duurzamer en zelfs klimaatneutraal bedrijfsleven te realiseren. Scope 1 zijn alle directe emissies, scope 2 zijn indirecte emissies als gevolg van het verbruik van energie. Alle overige indirecte emissies vallen onder scope 3. De scope 1 tot en met 3 voor de CO<sub>2</sub>-footprint worden elk halfjaar bewaakt.

Het startpunt van de analyse is de Corporate Value Chain, waarin een uitsplitsing is gemaakt per categorie en de emissie impact. **Het referentiejaar voor deze analyse is 2023.**

### 1.1 GHG Protocol & ISO-14064-1

De CO<sub>2</sub>-Prestatieladder is gebaseerd op het Green House Gas (GHG)-protocol en is een instrument om bedrijven die deelnemen aan aanbestedingen te stimuleren tot CO<sub>2</sub>-bewust handelen in de eigen bedrijfsvoering en bij de uitvoering van projecten. De GHG-informatiemanagement procedures omvatten onderstaande onderdelen:

Tabel 1: Samenvatting hoofdstuk 9 GHG-protocol		
GHG report content § 9.3	Omschrijving	Overig
A	Beschrijving van de rapporterende organisatie	
B	Verantwoordelijke persoon voor het rapport	K. van Reel
C	Verslagperiode	01-01-23 / 31-10-23
D	Documentatie van de organisatorische grenzen	
E	Documentatie van de rapporterend grenzen, inclusief criteria vastgesteld door de organisatie om significante emissies te bepalen	
F	Directe CO <sub>2</sub> -emissies in ton CO <sub>2</sub>	Interne audit
G	Beschrijving hoe biogene CO <sub>2</sub> -emissies en -verwijderingen worden behandeld in het verslag. De relevante biogene CO <sub>2</sub> -emissies en -verwijderingen afzonderlijk gekwantificeerd	Interne audit
H	Indien gekwantificeerd, directe CO <sub>2</sub> -verwijdering	Interne audit
I	Uitleg over de uitsluiting van significante GHG-bronnen of -sinks van de kwantificering	Interne audit
J	Gekwantificeerde indirecte GHG-emissies	Interne audit
K	Referentiejaar	interne audit
L	Uitleg van wijziging of herberekening van het referentiejaar of andere historische data. Documentatie van de gevolgen voor de vergelijkbaarheid van zulke herberekeningen	Interne audit en systeembeoordeling
M	Verwijzing naar of beschrijving van kwantificeringsmethoden en redenen voor deze keuze	Dit document
N	Uitleg van wijzigingen ten opzichte van eerder gebruikte kwantificeringsmethode	Dit document
O	Verwijzing naar of documentatie van gebruikte emissie- of -verwijderingsfactoren	Emissiefactoren lijst
P	Beschrijving van invloed van onzekerheden op de nauwkeurigheid van emissie- en verwijderingsdata	EMP
Q	Beschrijving onzekerheidsanalyse en resultaten	EMP
R	Verklaring dat het rapport is opgesteld in overeenkomst met ISO-14064-1	Dit rapport
S	Statement met betrekking tot de verificatie van de emissie-inventaris, inclusief vermelding van de mate van zekerheid	EMP en directie beoordeling
T	De equivalentie-factoren, conversiefactoren (GWP-waarden) gebruikt in de berekening, inclusief de bron. Indien de GWP waarden niet overeenkomen met het meest actuele IPCC-rapport, voeg dan de emissiefactoren of database referentie toe, inclusief bron	Emissiefactoren lijst

Het GHG-protocol samen met ISO14064-1 beschrijven een methode waarop de scope 3 emissies in kaart kunnen worden gebracht. De CO<sub>2</sub>-prestatieladder stelt deze methodiek verplicht bij het bepalen van de scope 3.

### 1.2 Beschrijving primaire proces van Van Reel groep

Gezien de diversiteit aan activiteiten binnen de organisatie is een eenduidige procesbeschrijving niet te geven. Echter kunnen de volgende werkzaamheden worden onderscheiden:

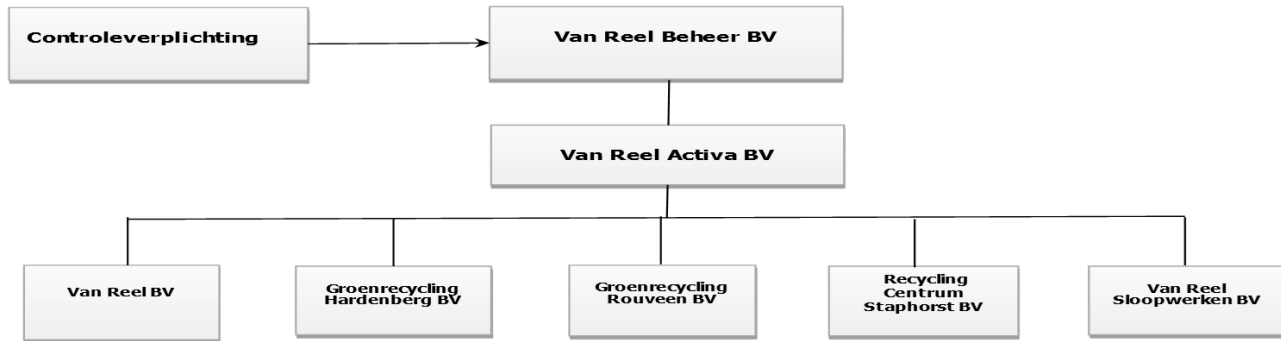
1. Acquisitie en opdracht (aanbesteding)
2. Werkvoorbereiding en inkoop van materialen en arbeid
3. Uitvoeren werk en onderhoud
4. Opleveren werk
5. Nazorg gedurende de onderhoudstermijn

### 1.3 Beschrijving secundair proces

Op kantoor en in de werkplaatsen worden de volgende ondersteunende taken uitgevoerd:

1. Calculatie
2. Administratie
3. (Project) planning
4. Meldingen
5. KAM
6. Magazijn materiaal
7. Onderhoud en stalling (klein) materieel en wagenpark
8. Onderhoud, voorraadbeheer en magazijn gereedschap

### 1.4 Boundary, Organogram



Afbeelding 1: Organogram van Reel Groep B.V.

### 1.5 Wijzigingstabel Dominantieanalyse

Tabel 2: Wijzigingen in de dominantie analyse per jaar	
Jaar	Gewijzigde tabellen/paragrafen
2025	Toevoeging scope 3 gegevens 2024
2024	Aanvullen gegevens 2023
2023	Opmaak dominantie analyse

## 2. Inzicht meest materiele scope 3 emissies

### 2.1 Inleiding

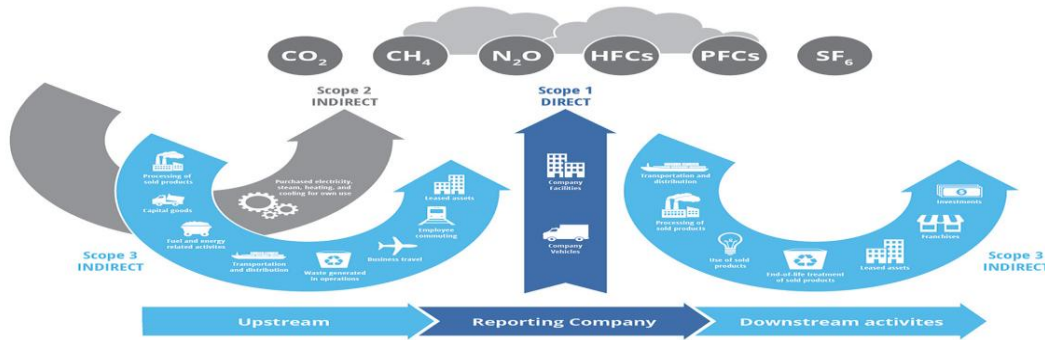
In dit hoofdstuk wordt uitgelegd op welke manier men inzicht heeft verkregen in de meest materiele scope 3 emissies van de Van Reel Groep.

### 2.2 Wat zijn scope 3 emissies?

Om te kunnen begrijpen wat scope 3 emissies zijn hebben we in de onderstaande tabel de domeinen van verschillende scopes opgesomd. De CO<sub>2</sub> emissie zijn onderverdeeld in 3 domeinen met verschillende achtergronden

Tabel 3 : Kader achtergrond emissies		
Scope 1	Scope 2	Scope 3
<p>Scope 1-emissies ("directe emissies") zijn emissies die worden uitgestoten door installaties die in eigendom zijn van of gecontroleerd worden door de organisatie.</p>	<p>Scope 2-emissies ("indirecte emissies") zijn emissies die ontstaan door de opwekking van elektriciteit, warmte en koeling en stoom in installaties die niet tot de eigen onderneming behoren.</p>	<p>Scope 3-emissies ("overige indirecte emissies") zijn emissies die ontstaan als gevolg van de activiteiten van de organisatie maar die voortkomen uit bronnen die geen eigendom van de organisatie zijn noch beheerd worden door de organisatie.</p>
Toepassingen in scope 1	Toepassingen in scope 2	Toepassingen in scope 3
Gas (m <sup>3</sup> ) Propaangas Benzine Diesel (HVO) Aspen Mengsmering (kg) CNG (kg) Waterstof (kg)	Grijze elektriciteit Groene elektriciteit Zakelijke Km in privé voertuigen Zakelijke vliegreizen Zakelijke reizen met openbaar vervoer	Inkoop van goederen materialen en goederen Inkoop van diensten Kapitaalgoederen Transport en distributie Afval tijdens productie End of life (afvalverwerking)

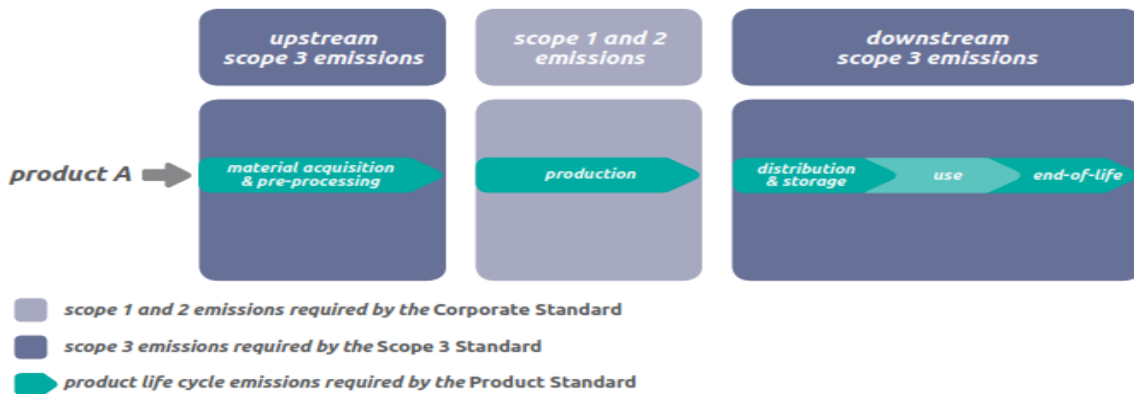
In onderstaande figuur is een schematische weergave van de oorsprong van de scope 3 emissies.



Figuur 1 Afkomstig uit het GHG Protocol Corporate Value Chain (scope 3) Accounting and Reporting Standard

### 2.3 Categorieën scope 3 emissies

Scope 3 emissies zijn onderverdeeld in verschillende categorieën emissies. Allereerst kan er onderscheid gemaakt worden naar de emissies van derden die betrokken zijn bij processen en diensten naar het bedrijf toe (Upstream) en emissies van derden die ontstaan bij processen en diensten van het bedrijf af (Downstream). De categorieën zijn afkomstig uit het GHG Protocol Corporate Value Chain (scope 3) Accounting and Reporting Standard. In figuur 2 staat een globaal overzicht weergegeven.



Figuur 2 Afkomstig uit het GHG Protocol Corporate Value Chain (scope 3) Accounting and Reporting Standard

De categorieën up en downstream zijn onderverdeeld volgens het GHG-protocol, zie onderstaande tabel.

Tabel 4: Categorieën volgens het GHG-protocol	
UPSTREAM	DOWNSTREAM
1. Ingekochte goederen & diensten	9. Transport en distributie
2. Kapitaalgoederen	10. Verwerken van verkochte producten
3. Brandstoffen en energie gerelateerde activiteiten	11. Gebruik van verkochte producten
4. Transport en distributie	12. Verwerken producten LCA-einde levensduur
5. Afval tijdens productie (productieafval)	13. Geleasede goederen of bezittingen
6. Business travel	14. Franchise
7. Woon werk vervoer werknemers	15. Investeringen in partnerschap
8. Geleasede activa	

De categorieën up en downstream zijn onderverdeeld volgens het GHG protocol, in tabel 5 is er per categorie bekeken of deze relevant zijn voor Van Reel.

Tabel 5: Relevantie GHG hoofd categorieën		
Categorie	Relevantie	Toelichting relevantie en beïnvloeding van scope 3
<b>Upstream</b>		
1. Ingekochte goederen & diensten	<b>Relevant</b>	Inkoop van diensten omvat de inhuur (specialistische diensten) van onderaannemers, advies en tijdelijk personeel
2. Kapitaalgoederen	Niet relevant	Betreft aanschaf van materieel en wagenpark
3. Brandstoffen en energie gerelateerde activiteiten	Niet relevant	Niet van toepassing, verwerkt in scope 1 & 2
4. Transport en distributie	<b>Relevant</b>	Efficiënt inplannen waar goederen worden bezorgd om hierdoor de transport kilometers terug te brengen.
5. Afval tijdens productie	<b>Relevant</b>	Onze invloed hierop is groot, we proberen de afvalstromen zoveel mogelijk te recyclen en naar een circulaire economie toe te werken, zie ook categorie 12. Het hierbij toepassen van innovatieve technieken kan een enorme invloed hebben op onze emissies.
6. Business travel	Niet Relevant	Declaraties van onderaannemers schatten we op 1% van totaal scope 3 emissies.
7. Woon werk vervoer werknemers	Niet relevant	Wij kiezen ervoor dit met onze bedrijfsvoertuigen te doen. Eventuele vergoedingen voor gereden Km met privé voertuigen worden in Business Travel bij scope 1 en 2 vermeld.
8. Geleasede activa	Niet relevant	Er wordt relatief weinig geleased

Downstream		
9. Transport en distributie	<b>Relevant</b>	Transport en distributie afvoer afval Efficiënt inplannen van ritten (met het liefst eigen materieel) om hierdoor de transport kilometers terug te brengen, kan het verschil maken op onze emissies
10. Verwerken van verkochte producten	<b>Relevant</b>	We proberen de ontstane afvalstromen tijdens onze werken te recyclen. Emissies binnen onze organisatie ontstaan bij de productie/bewerking van compost/biomassa zijn in scope 1 of 2 verwerkt.
11. Gebruik van verkochte producten	<b>Relevant</b>	Het toepassen van compost bij projecten van/ door onze opdrachtgevers. Levering van biomassa ten behoeve bio-energiecentrales, die het gebruiken voor productie van warmte c.q. elektriciteit Op voorhand worden de gesloopte materialen/ goederen/producten verkocht.
12. Verwerken producten LCA-einde levensduur	Niet relevant	Niet van toepassing
13. Geleasede goederen of bezittingen	Niet relevant	Niet van toepassing
14. Franchise	Niet relevant	Niet van toepassing
15. Investeringen in partnerschap	Niet relevant	Niet van toepassing

## 2.4 Lijst van meest materiële scope 3 emissies en de ketenanalyse

Om tot geschikte reductiedoelstellingen te kunnen komen heeft Van Reel een lijst van meest materiële scope 3 emissies opgesteld die voorkomen bij haar werkmaatschappijen (zie tabel 6a en 6b). De lijst is gebruikt om de rangorde van de scope 3 emissies te bepalen en op basis van deze rangorde één ketenanalyse op te stellen.

## 3. Scope 3 Reductiedoelstellingen bepalen

### 3.1 Inleiding

Om tot geschikte scope 3 reductie doelstellingen te komen is gekozen voor het toepassen van de analyses van ten minste 1 activiteit. Hoe deze selectie tot stand is gekomen wordt toegelicht in dit hoofdstuk. Deze methodiek is gebaseerd op de WBCSD / WRI GHG Protocol Corporate Value Chain (scope 3) Accounting and Reporting Standard en de PMC analyse

### 3.2 Selectiecriteria voor bepaling relevantie scope 3 activiteiten

Om tot geschikte reductiedoelstellingen te komen aan de hand van onze activiteiten zijn de gegevens uit de lijst van meest materiële emissies beoordeeld volgens de onderstaande criteria (zie tabel 6). De onderstaande tabel is overgenomen uit de GHG Protocol Corporate Value Chain (scope 3) Accounting and Reporting Standard.

Deze criteria zijn samen met de relevante scope 3 categorieën in een matrix geplaatst en vervolgens beoordeeld op een schaal van 0 tot 5, waarin 0 geen invloed en 5 veel invloed betekent, zie tabel 7a en 7b.

Vervolgens wordt PMC analyse toegepast zie tabel 7, 8 en 9.

Data voor de bepaling van de relevantie van de meest Materiele scope 3 emissies met het verbruik in 2023 (01-01- t/m 31-12-2023) is toegevoegd in de bijlage 1.

#### 3.2.1 Selectie via GHG protocol

Tabel 6: Criteria voor scope 3 activiteiten	
Criteria	Omschrijving
A. Omvang van de emissies	Verhouding van de hoeveelheid CO <sub>2</sub> van de beoordeelde scope 3 emissie categorie ten opzichte van het totaal dat in kaart is gebracht
B. Invloed van de organisatie op de emissies	De mate van invloed die het bedrijf kan uitoefenen om de reductie te reduceren
C. Risico voor de organisatie	Blootstelling aan risico's gerelateerd aan klimaatverandering. Bijvoorbeeld: financieel, door regelgeving, in de bevoorradingsketen, inachtneming/procesvoering, reputatie schade etc.
D. Emissies van kritisch belang voor stakeholders	Invloedrijke betrokken partijen vinden het van belang dat er actie wordt ondernomen. Bijvoorbeeld: Opdrachtgevers, Investeerders, maatschappelijk etc.
E. Emissies door organisatie die uitbesteedt zijn	Uitbesteding van activiteiten/werkzaamheden die voorheen door het bedrijf zelf werden uitgevoerd of activiteiten/werkzaamheden die zijn uitbesteed waarvan algemeen verondersteld wordt dat ze onder de activiteiten werkzaamheden van het bedrijf vallen
F. Emissies geïdentificeerd door de sector als significant relevant of anders	Toegevoegde criteria ontwikkeld door het bedrijf of de sector waarin het bedrijf opereert

#### Tabel 6a: Matrix relevantie meest materiële emissies Upstream

Scope 3 categorie	Criteria	Relevant	Reden relevant of niet relevant
1. Aangekochte goederen en diensten	A. 5	Ja, 20	Productie ingekochte materialen en diensten
	B. 4		
	C. 3		
	D. 3		
	E. 3		
	F. 2		
4. Transport en distributie	A. 2	Ja, 11	Transport van ingekochte goederen/diensten door derden, zelf ingekochte transportdiensten van derden.
	B. 4		
	C. 2		
	D. 0		
	E. 3		
	F. 0		
5. Afval tijdens projecten	A. 1	Ja, 21	Een breed scala aan afvalstoffen die vrij komen bij de projecten worden verbrand, gestort, hergebruikt, gerecycled of bewerkt
	B. 5		
	C. 4		
	D. 3		
	E. 4		
	F. 4		

Tabel 6b: Matrix relevantie Meest materiële emissies Downstream			
Scope 3 categorie	Criteria	Relevant	Reden indien niet relevant of toelichting
9. Transport en distributie	A.	3	Transport van materieel en afval tijdens productie naar verwerker
	B.	4	
	C.	2	
	D.	1	
	E.	4	
	F.	1	
10. Ver- of bewerken van verkochte producten	A.	4	Recyclen van afvalstromen
	B.	5	
	C.	4	
	D.	2	
	E.	4	
	F.	1	
11. Gebruik van verkochte producten/diensten	A.	4	Toepassen van gerecyclede afvalstromen
	B.	5	
	C.	2	
	D.	2	
	E.	5	
	F.	2	

**Rangorde meest relevante materiële emissie scope 3 volgens GHG protocol**

1. Afval tijdens projecten 21 punten
2. Aankoop van goederen en diensten 20 punten
3. Ver- of bewerken van verkochte producten 20 punten
4. Gebruik van verkochte producten 19 punten
5. Transport en distributie (downstream) 15 punten

**3.2.2 Selectie via PMC analyse**

Voor de PMC-analyse zijn de omzetten van Reel Groep gebruikt, deze zijn weergegeven in bijlage 2.

Tabel 7: Overzicht PMC (Product Markt Combinaties)		
Producten	Markten	Benchmarken %
Aanneming	Overheid, Organisaties, Particulieren	<b>53,58%</b>
Afval afkomstig uit de diverse activiteiten:		<b>32,65%</b>
1. Recycling	Organisaties, Particulieren	18,67%
2. Biomassa	Bio-energiecentrales, Organisaties, Particulieren	9,06%
3. Compostering	Overheid, Organisaties, Particulieren	3,07%
4. Sloop/Saneringen	Overheid, Organisaties, Particulieren	1,85%
Verhuur materieel	Concernrelaties	<b>13,77%</b>
Totaal		<b>100%</b>

**Rangorde meest relevante materiële emissie scope 3 volgens PMC-analyse:**

1. Aanneming
2. Afval afkomstig uit de diverse activiteiten
3. Verhuur materieel

Tabel 8 : Kwalitatieve rangorde materiële emissie Scope 3 middels de PMC analyse met de emissies waarden						
PMC-sectoren / activiteiten	Omschrijving van activiteit waarbij CO <sub>2</sub> vrijkomt	CO <sub>2</sub> emissies	Relatief belang van CO <sub>2</sub> -belasting van de sector en invloed van de activiteiten		Potentiële invloed op CO <sub>2</sub> -emissies	Rangorde
Rangorde activiteiten			Sector*	Activiteiten*	Eigen bijdrage*	
Aanneming	Aangekochte goederen	1666,79	K	G	G	1
	Ingekochte diensten	696,05	K	MG	MG	3
	Transport & distributie	135,99	K	K	K	4
	Afval tijdens projecten	24,67	K	MG	G	2
Afval	Transport & distributie	64,09	K	K	K	4
	Recyclen Afval tijdens projecten	15,03	K	G	G	1
	Ver- of bewerken van verkochte producten	280,23	K	MG	G	2
	Gebruik van verkochte producten/diensten	603,00	K	MG	k	3
Verhuur materieel	Concernrelaties (verder onderzoeken)	--	K	t.w.	MG	1

\* g=groot mg=middelgroot k=klein t.w.= te verwaarlozen

**4. Keuze ketenanalyse**

De te kiezen ketenanalyse moet conform het GHG-protocol aan de volgende criteria voldoen:

- Relevantie
- Mogelijkheid voor kostenbesparing
- Het voorhanden zijn van betrouwbare informatie
- Potentiële reductiebronnen

Op grond van de beide methodes GHG protocol en de PMC analyse is gekozen voor de ketenanalyse:

**Afvalverwerking**



<b>Tabel 9: meest relevante activiteit o.b.v. PMC-analyse</b>		
Product	Activiteiten	Percentage % (aannames middels overzicht omzetten en inkoop facturatie)
<b>Afvalverwerking</b>	<b>Recycling 18,67% afkomstig van Recycling Centrum Staphorst</b>	
	Sorteren, verkleinen van Bouw-, Sloopafval	4,25%
	Sorteren, verkleinen van Betonpuin, ongesorteerd puin	4,0%
	Sorteren, verkleinen (beton)puin, BSA tot Menggranulaat	3,27%
	Sorteren, afvoeren van Asfalt	3,5%
	Sorteren, afvoeren van Metalen	1,0%
	Sorteren, afvoeren van Bedrijfsafval	1,0%
	Sorteren, afvoeren van PVC, Kunststoffen	1,1%
	Sorteren, afvoeren van Papier	0,75%
	Sorteren, afvoeren van Klein Chemisch Afval	0,05%
	<b>Biomassa 9,06% afkomstig van Groenrecycling Rouveen</b>	
	Verwerken/verkleinen van A/B-hout	4,06%
	Verwerken/verkleinen van stobben, rond-, tak/tophout	5%
	<b>Compost 3,07% afkomstig Groenrecycling Rouveen en Groenrecycling Hardenberg</b>	
	Verwerken, zeven van groen-, schouw-, riet- bladafval	1,37%
	Verwerken, zeven van ongeschikte takken, stobben, hout uit biomassa werkzaamheden	0,50%
	Verwerken van (berm) maaisel	1,20%
	<b>Sloop/saneringen 1,85% afkomstig van Reel Sloopwerken Rouveen</b>	
	Slopen van objecten/panden	0,60%
	Circulair slopen	0,75%
Water-, bodem- saneringen	0,50%	

**Maatregelen t.b.v. meer inzicht in de materiele emissies van scope 3:**

- inzicht verbeteren van de processen van de ver- bewerking van verkochte producten
- inzicht verbeteren van de emissies ontstaan bij de ver-/ bewerking van verkochte producten
- verdieping van processen van de end-of-life, methodieken en eventuele

**4.1 Partijen in de keten**

De emissies scope 3 van Van Reel zijn vergelijkbaar met andere aannemers op het SKAO-platform. Partners in de keten zijn de opdrachtgevers, de afvalverwerkers, onderaannemers en de afnemers van de verwerkte producten. In de totale keten is het van groot belang dat iedereen weet hoe afhankelijk wij, alle partijen in de keten, van elkaar zijn.

<b>Tabel 10: Partijen met invloed in de scope 3 analyse</b>	
Partijen	Organisaties
Opdrachtgevers	Provincies, gemeentes, particulieren, organisaties, projectontwikkelaars, woningbouwverenigingen, investeringsmaatschappijen
Leveranciers	Betonfabrikanten, PVC/kunststofleveranciers, mechanisatiebedrijven, garages
Onderaanneming	Loon-, grondverzetbedrijven, stratenmakers, sanering/milieudiensten, KAM-diensten
End-users	Eneco-Utrecht, Eneco-Farmsum

<b>Tabel 11: Belangrijkste Ketenpartners</b>	
	Omschrijving/opmerking
Leveranciers van grondstoffen	Leverancier, transporteur van zand/grond, etc.
Stoter Bouwgrondstoffen / Transport	Leverancier van beton (producten)
Kortmann Beton GmbH & Co KG	Leverancier van beton (producten)
Overijssel Beton B.V.	Leverancier van PVC/Kunststoffen
Martens kunststoffen B.V.	Leverancier van PVC/Kunststoffen
Nering Bögel bv	Leverancier van brandstoffen
Oosterveens Oliehandel B.V.	
Diensten	
Brakke Asbestsanering	Leverancier van asbestsaneringsdiensten
Jan van Veen B.V. Bestratingen & Grondwerk	Onderaannemer
Schuurman Bestratingen B.V.	Onderaannemer
Landbouwmechanisatiebedrijf H. Knoll	Onderhoudsbedrijf voor materieel
Sterk	Uitvoerder van sloopwerkzaamheden
AVA milieuonderzoek	Leverancier van milieu gerelateerde diensten
Luinstra Bronbemaling B.V.	Leverancier van bemalingsdiensten en benodigdheden
Transport/Distributie	
Redder transport B.V.	Transportbedrijf
De-Ge transport B.V.	Transportbedrijf
Theo Pouw Groep	Leverancier, transporteur van zand/grond, etc.
Post en Haveman BV	Transportbedrijf
Geleasede activa	
SMT Netherlands BV	Leasebedrijf van materieel
Doelgroepen/gebruikers	
Eneco (Farmsum, Utrecht)	Gebruiker van biomassa in de Bio-Energie Centrale
Diverse particulieren, organisaties, hoveniers, overheden	Gebruikers van compost
Aannemers, overheid	Opdrachtgevers
Diverse particulieren, organisaties, hoveniers, overheden	Gebruikers van materialen uit circulaire sloopprojecten
Verwerkers	
Recyclingcentrum Staphorst	Inzamelaar en verwerker van diverse afvalstromen
Groenrecycling Rouveen	Inzamelaar en verwerker van groene afvalstromen (maaisel/ hout) e.d.
Groenrecycling Hardenberg	Inzamelaar en verwerkers van groene afvalstromen (maaisel)

## 4.2 Strategie voor reducties in scope 3

De grootste scope 3 emissies binnen Van Reel komen voort uit de recycling van bouw- en sloopafval vanuit de recycling branche opgevolgd door het produceren van Biomassa middels de inname van de diverse houtsoorten.

Wij binnen van Reel kunnen op verschillende wijzen invloed op uitoefenen op deze processen.

Voor bouw- en sloopafval kan een keuze gemaakt worden om het afval bij een dichtbij gelegen verwerker af te leveren of door het zelf te verwerken.

We willen inzetten op een circulaire economie. We zetten in om alle vrijkomende afvalstromen te hergebruiken, te recyclen of door omzetting nieuwe grondstoffen te maken.

Ons streven is om jaarlijks meer werken circulair en CO<sub>2</sub> neutraal uit te voeren. Op de slooplocatie kunnen wij meerdere volledig elektrische machines inzetten om emissievrij te slopen. Het binnen sloopwerk voeren wij al bijna geheel op deze wijze uit.

Met betrekking tot uitbesteding en onderaanneming kunnen we meer invloed uitoefenen. We moeten bewuste keuzes maken welke partijen we benaderen voor onze activiteiten, we willen partijen uit de regio inzetten met materieel dat (indien mogelijk) emissie loos is.

We moeten niet alleen kijken naar het financiële plaatje maar ook naar ons milieu, onze leefomgeving en onze emissies.

We moeten meer bewust zijn creëren bij onze opdrachtgevers en onderaannemers zodat we met zijn allen kunnen toewerken aan een circulaire economie beter en CO<sub>2</sub> vrije werken.

## 4.3 Plan van Aanpak

Voor 2024 gaan we de volgens zaken onderzoeken en implementeren

- inzicht verbeteren van de aankoop van goederen, uitsplitsing per materiaal
- inzicht verbeteren van de aankoop, m.b.t. aantal i.p.v. euro's
- verbeteren van de scope 3 emissies, uitsplitsing volgens het GHG-protocol
- inzicht verbeteren m.b.t. het verwerken en bewerken van afval
- inzicht verbeteren in het gebruik van verkochte producten

## 4.4 Verificatie/ evaluatie

Van Reel heeft een extern deskundig adviseur aangesteld die de diverse analyses evalueert en de gebruikte data verifieert. Deze externe adviseur verklaart geen onregelmatigheden te hebben aangetroffen in de gebruikte data.

## 5. Bronnen

**Tabel 12: belangrijke bronnen**

Bronnen	Gebruikt voor emissiefactor
DEFRA 2023	Zand, grond, teelaarde, beton, klinkers, elementenverharding
DEFRA 2023	Onderaanneming, KAM Diensten, Overige inkoop, diversen.
Emissiefactorenlijst 2023-04	Inkoop transport en distributie, Bezorgkosten
RVO	Verontreinigde grond

**BIJLAGE 1**

**Data voor de bepaling van de relevantie van de meest Materiele Emissies scope 3 emissies. Verbruik in 2024 (01-01-2024 t/m 31-12-2024)**

<b>Emissie-inventarisatie Scope 3 2024</b>					
Nr.	Categorie	Emissiefactor kg CO <sub>2</sub> per eenheid	Eenheid	Hoeveelheden	Emissies ton CO <sub>2</sub>
<b>UPSTREAM</b>					
1	Aankoop van goederen en diensten				
prim. data	Zand, grond	0,324	euro	€ 306.640,60	99,25
prim. data	Teelaarde	0,985	ton	430,81	0,42
prim. data	Betonproducten	0,982	euro	€ 696.147,70	683,56
prim. data	Menggranulaat	7,751	ton	374,10	2,90
prim. data	Asfalt	39,212	ton	1000	39,21
prim. data	Hout	0,328	euro	€ 9.144,59	3,00
prim. data	Compost, planten, bomen	0,000	euro	€ 14.124,07	0,00
prim. data	Zaden en meststoffen	0,000	euro	€ 2.260,19	0,00
prim. data	PVC, kunststoffen	0,353	euro	€ 65.976,74	23,30
prim. data	Metalen (staal, ijzer)	1,792	euro	€ 80.403,78	144,09
prim. data	Overige inkoop	0,617	euro	€ 287.227,45	177,17
prim. data	Onderaanneming, huur materieel	0,324	euro	€ 3.284.948,18	1063,27
prim. data	Trainingen	0,189	euro	€ 1.149,50	0,22
prim. data	Overige inkoop diensten, sponsoring	0,200	euro	€ 1.345,93	0,27
	Aankoop van goederen en diensten				<b>2236,67</b>
2	Kapitaalgoederen				
prim. data	Materieel-investeringen	20,00	euro	0,00	0,00
	Kapitaalgoederen				<b>0,00</b>
4	Transport en distributie				
prim. data	Onderaanneming	0,621	euro	€ 245.142,72	152,15
	Transport en distributie				<b>152,15</b>
5	Afval tijdens projecten				
prim. data	Beton puin gesorteerd	0,985	ton	2466,56	2,43
prim. data	Ongesorteerd puin	1,234	ton	18540,74	22,88
prim. data	Menggranulaat	0,985	ton	511,13	0,50
prim. data	BSA	0,985	ton	511,38	0,50
prim. data	Asfalt	1,234	ton	745,37	0,92
prim. data	Asfalt teervrij	0,985	ton	83,2	0,08
prim. data	Asbest	5,913	ton	35,16	0,21
prim. data	Hout	6,411	ton	672,59	4,31
prim. data	Groenafval	8,884	ton	1498,94	13,32
prim. data	Exoten	6,411	ton	530,03	3,40
prim. data	Grond	0,985	ton	613,51	0,60
prim. data	Verontreinigde grond	19,517	ton	528,47	10,31
prim. data	Teelaarde	0,985	ton	222,27	0,22
prim. data	zand	0,985	ton	106,70	0,11
prim. data	Metalen (ijzer, gruis)	0,985	ton	359,48	0,35
prim. data	Metalen (aluminium)	0,985	ton	0,74	0,00
prim. data	Rood koper	0,985	ton	1,86	0,00
prim. data	Bedrijfsafval	6,411	ton	123,92	0,79
prim. data	Water	0,153	m <sup>3</sup>	6,8	0,00
prim. data	Overig (glas, papier, anders)	6,411	ton	171,66	1,10
	Afval tijdens projecten				<b>62,04</b>
6	Business Travel				
prim. data	Business travel onderaanneming	0,16691	km	33091,9	5,52
	Business Travel				<b>5,52</b>
8	Geleasete activa				
prim. data	Materieel, activa	20,00	euro	€ 2.090,65	0,10
	Geleasete activa				<b>1,03</b>
<b>DOWNSTREAM</b>					
9	Transport en distributie				
prim. data	inkoop transport	0,621	euro	€ 77.508,91	48,11
	Transport en distributie afvoer afval				64,09
10	ver- of bewerken van verkochte producten				
sec. data	Biomassa productie	3,256	liter	49680,20	161,76
sec. data	B-hout (NTA8080), productie	3,256	liter	22899,49	74,56
sec. data	Composteren	3,256	liter	5261,99	17,13
	ver- of bewerken van verkochte producten				<b>253,45</b>
11	Gebruik van verkochte producten				
prim. data*	Compost	112,017	ton	449,682	50,37
prim. data	Asfalt	1,738	ton	1243,57	2,16
prim. data*	B-hout (NTA8080)	52,140	ton	5653,545	294,78
prim. data*	Biomassa (NTA8080)	68,650	ton	5114,31	351,10
prim. data	Betonproducten	3,195	ton	11,31	0,04
prim. data	Menggranulaat	2,210	ton	10533,53	23,28
prim. Data	Houtchips	30,400	ton	34,98	1,06
prim. data	Zand, grond	0,985	ton	5.733,98	5,65
prim. data	Teelaarde	0,985	ton	785,44	0,77
	Gebruik van verkochte producten				<b>729,21</b>
					<b>3487,26</b>

\*Rekendata komt uit de Massabalans NTA8080

**BIJLAGE 2**

<b>Overzicht Product Markt Combinaties 2023</b>			
Producten/ projecten en hun toepassing	Markten	Relevantie	% van totale
<b>Aanneming</b> <b>a. Grond-, weg- waterwerken</b> <b>b. Bodemsanering</b> Inkoop van "zand, betonproducten, asfalt, PVC en verhardingen" Afvoeren van zand, verharding-, betonpuin-, groenafval	Verenigingen	√	<b>53,58%</b>
	Semioverheid	√	
	Stichtingen	√	
	Gemeentes	√	
	Instellingen	√	
	Bedrijven/particulieren	√	
	Verenigingen	√	
Semioverheid	√		
Stichtingen	√		
Gemeentes	√		
Instellingen	√		
Bedrijven/particulieren	√		
<b>a. Recycling</b>	Verenigingen	√	<b>18,67%</b>
	Semioverheid	-	
	Stichtingen	√	
	Gemeentes	√	
	Instellingen	√	
	Bedrijven/particulieren	√	
	<b>b. Biomassa</b>	Verenigingen	
Semioverheid		-	
Stichtingen		-	
Gemeentes		-	
Instellingen		-	
Bedrijven/particulieren		√	
<b>c. Compostering</b>		Verenigingen	-
	Semioverheid	√	
	Stichtingen	-	
	Gemeentes	√	
	Instellingen	-	
	Bedrijven/particulieren	√	
	<b>d. Sloop/ saneringen</b>	Verenigingen	-
Semioverheid		√	
Stichtingen		-	
Gemeentes		√	
Instellingen		-	
Bedrijven/particulieren		√	
<b>Verhuur materieel t.b.v. concernrelaties</b> Inkoop van "diensten, materiaal tbv onderhoud van materieel" Afvoeren van materialen en materieel		Verenigingen	-
	Rijksoverheid	-	
	Stichtingen	-	
	Gemeentes	-	
	Instellingen	-	
	Bedrijven/particulieren	√	
	Concernrelaties	√	
	<b>Totaal PMC's</b>		<b>100%</b>

√ = relevant